

La Sua  
gravidanza  
al CHPG



**Servizio di Ginecologia e Ostetricia**



CENTRE HOSPITALIER  
PRINCESSE GRACE



# IL NOSTRO SERVIZIO

La Maternità del Centro Ospedaliero Princesse Grace è un Servizio di livello IIA, che accoglie circa 1000 neonati all'anno. Le nascite a basso rischio e a rischio moderato sono possibili al CHPG dalla 32a settimana di amenorrea.

La struttura è dotata di un reparto di neonatologia e offre una presa in carico globale della gravidanza grazie a un lavoro in rete "Città-Ospedale" con i medici e le ostetriche in libera professione e territoriali, oltre che in una rete perinatale con il CHU di Nizza.

Il team medico-curante del Servizio Maternità La accompagnerà per la nascita del Suo bambino. L'accoglienza in tutta tranquillità e sicurezza, rispettando i termini fisiologici del travaglio, sarà la sua principale preoccupazione.

## Il Servizio Maternità offre

7 camere singole, di cui 3 Premium accessibili su prenotazione a seconda delle disponibilità (+377 97 98 95 64)

7 camere doppie

1 nursery organizzata per poter dispensare cure tecniche, nonché l'accompagnamento e l'educazione dei neogenitori alle cure del neonato

Ogni camera è dotata di uno spazio arredato per le cure dei neonati, oltre che di una sala da bagno con doccia e WC. Il Servizio Maternità metterà a disposizione pannolini, prodotti per l'igiene personale e latte artificiale

## Piattaforma tecnica

1 sala di urgenza/emergenza ostetrica

3 sale parto

1 sala di rianimazione neonatale

1 sala parto cesareo comprensiva di sala di risveglio

1 sala endoscopica

## Equipaggiamento

Attrezzature che permettono il controllo dei neonati a basso rischio, nonché l'attuazione dei vari tipi di screening (*Test di Guthrie, screening uditivo*)

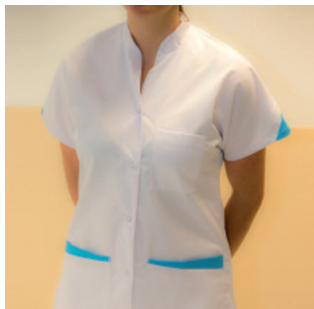
Siti di consultazione/ecografie/diagnosi prenatale

Sala di preparazione alla nascita

# IDENTIFICARE I PROFESSIONISTI



**Infermieri**



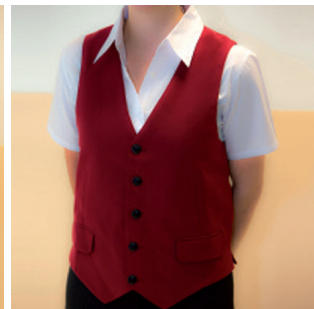
**Oss/Puericultori**



**Ostetrichhe**



**Chinesiterapisti**



**Referenti per i servizi  
alberghieri**



**Barellieri**



**Addetti ai servizi ospedalieri**



**Segretari medici**



**Manipolatori in radiologia  
medica**



**Governanti**

# FOLLOW-UP DELLA SUA GRAVIDANZA

## **Prima visita**

Potrà scegliere se optare per un follow-up di inizio gravidanza presso il CHPG, oppure presso il Suo medico o ostetrica privati. Idealmente, tale visita dovrebbe essere programmata prima della fine del 2° mese (*ossia alla 10a settimana di amenorrea*), in modo da poter aprire un libretto di gravidanza e pianificare un follow-up personalizzato.

Nel caso in cui le Sue prime visite dovessero aver luogo presso un ambulatorio privato, al momento della prima visita presso il CHPG, sarà necessario presentare copia degli esami già effettuati, in particolare:

- Esito delle ecografie
- Copia degli esami del sangue prescritti dal Suo medico

## **Visite successive**

In mancanza di fattori di rischio identificati, le visite saranno programmate ogni mese.

## **Ecografie**

Il CHPG propone ecografie di riferimento. Il follow-up ecografico potrà essere effettuato anche presso un ambulatorio privato. I bambini non sono ammessi durante le ecografie.

## **Esplorazioni funzionali**

Permettono di eseguire:

- La registrazione tramite monitoraggio delle informazioni cardiache del feto, così come delle contrazioni uterine nell'ambito della supervisione di gravidanze a rischio o di gravidanze giunte a termine
- Ecografie di controllo in caso di gravidanze oltre il termine o di gravidanze a rischio

## **Visita preanestetica**

A prescindere che scelga o meno di ricorrere all'anestesia epidurale, durante la gravidanza dovrà effettuare una visita anestesiológica. Tale visita avrà luogo verso l'8° mese di gravidanza.

Prima della visita preanestetica, sarà imperativo aver già effettuato il prericovero in Maternità. In occasione della visita del 7° mese, dunque, Le sarà consegnato un modulo di prericovero, affinché possa essere registrata presso lo sportello accettazione.

**Prima di questa visita, sarà necessario effettuare un esame del sangue al CHPG. Al momento dell'appuntamento, infatti, sarà indispensabile avere già i risultati di tale esame.**

## **Vaccinazione**

Dietro prescrizione del Suo medico o della Sua ostetrica, potrà farsi vaccinare contro la pertosse o l'influenza stagionale direttamente durante la visita o una volta terminata la stessa. Raccomandiamo vivamente che anche il Suo coniuge si vaccini (*contro pertosse e influenza stagionale*) presso una qualunque struttura.

# ACCOMPAGNAMENTO ALLA GENITORIALITÀ

Iscrizione al + 377 97 98 95 56

Senza iscrizione

**Colloquio individuale precoce:** 1 colloquio individuale o di coppia, dal 4° mese di gravidanza. Dal lunedì al venerdì, alle ore 10:00, 11:00 o 13:30. Presa in carico a cura dell'assistenza sanitaria per la maternità.

**Laboratori di gruppo:** lunedì, martedì, giovedì (14:00-14:45/15:00-15:45) e venerdì (13:00-13:45/ 14:00-14:45) Possibilità di essere accompagnata dal coniuge.

Laboratorio n°1: In quale momento recarsi presso la Maternità (lunedì, 14:00-14:45)

Laboratorio N°2: Salute ambientale: (lunedì, 15:00-15:45)

Laboratorio N°3: Postura e respirazione (martedì, 14:00-14:45)

Laboratorio N°4: Partorire (martedì, 15:00-15:45)

Laboratorio N°5: L'alimentazione del neonato (giovedì, 14:00-14:45)

Laboratorio N°6: I primi giorni presso il Servizio Maternità (giovedì, 15:00-15:45)

Laboratorio N°7: I gesti di primo soccorso domestico (venerdì, 13:00-13:45)

Laboratorio N°8: Il rientro a casa (venerdì, 14:00-14:45)

**Sedute individuali/Progetto nascita:** parto fisiologico/benessere; accompagnamento in caso di parto indotto (stimolazione/cesareo); pelle a pelle; allattamento al seno; dimissione precoce; richieste personalizzate.

**Laboratorio di dietetica per donne in stato di gravidanza:** tutti i primi martedì del mese, dalle ore 12:00 alle ore 13:30. Possibilità di pranzare durante il laboratorio: 10 euro  
Per fissare un appuntamento: [contact.hospitmater@chpg.mc](mailto:contact.hospitmater@chpg.mc)

**Colloquio postnatale:** in caso di necessità, sarà ricevuta da un'ostetrica per un colloquio postnatale, da effettuarsi tra 15 giorni e 8 settimane dopo il parto. Tale momento dedicato all'ascolto e al confronto Le permetterà di esprimere la Sua esperienza, le Sue difficoltà, oltre che di riesaminare insieme il parto, il ricovero e il rientro a casa. Se necessario, sarà orientata verso professionisti specializzati. Presa in carico a cura dell'assistenza sanitaria per la maternità.

## Acquaticità per donne in stato di gravidanza

Il venerdì dalle ore 10:00 alle ore 10:45 in presenza di un'ostetrica presso la piscina St. Charles del Principato di Monaco.

Saranno necessari cuffia, ciabatte da piscina, accappatoio o telo. Prevedere un certificato medico d'idoneità fisica. Ingresso alla piscina secondo la tariffa vigente. Le sedute individuali potranno essere prese in carico dall'assistenza sanitaria per la maternità in aggiunta o in sostituzione alle sedute di gruppo.

## Coaching per il padre (prenotazione consigliata)

Tutti gli ultimi giovedì del mese (escluso i giorni festivi), alle ore 19:30 senza appuntamento. Animate da un ostetrico, le sedute affronteranno tutte le problematiche esposte dai neo o futuri papà relativamente a gravidanza, parto, arrivo del neonato e rientro a casa in famiglia.

Ingresso libero, Informazioni al +377 97 98 95 56.

## Sostegno all'allattamento al seno (prenotazione consigliata)

Proposto tutti i lunedì dalle ore 09:30 alle ore 11:00 (escluso i giorni festivi) presso la sala di soggiorno ubicata al 2° piano della Torre Maternità. Animato da un'ostetrica.

Ingresso libero.

# LISTA PER IL PARTO

## Per il Servizio Maternità

### Per Lei:

- Indumenti personali confortevoli e pratici (*apribili sul davanti nel caso in cui dovesse allattare*): pigiama, camicia da notte, tuta...
- Pantofole
- Prodotti per l'igiene personale
- Assorbenti di tipo notte
- Nebulizzatore d'acqua
- Per il Suo comfort, un cuscino di posizionamento (*facoltativo*)

### Nel caso in cui avesse deciso di allattare:

- Reggiseno/i da allattamento (*coppa di 1 taglia sopra rispetto a quella utilizzata in gravidanza*)
- Crema specifica per l'allattamento priva di vaselina

Potrebbe necessitare, inoltre, di paracapezzoli in silicone, conchiglie raccogli-latte e cuscini da allattamento

### Pour il neonato :

- 6 body
- 6 pigiami
- 2 golfini o gilet, calze e cuffietta (*per riscaldare il neonato se necessario*)
- Bavagli
- Sacco nanna smanicato
- Prevedere un abbigliamento per la dimissione adatto alla stagione

Pannolini, latte e prodotti per l'igiene personale saranno forniti gratuitamente dal Servizio Maternità.

## A casa

La presente lista consiglia articoli per la puericultura indispensabili una volta che il neonato sarà a casa. La lista potrà essere modificata a Suo piacimento. Le ricordiamo, però, di osservare tutte le regole e norme di sicurezza.

### La nanna:

- Culla o lettino dotato di materasso rigido con dimensioni adattate al supporto
- Sacco nanna adatto alla stagione (*non posizionare piumini, coperte, guanciali, paracolpi o peluche all'interno del lettino*)

### I pasti :

- Da 6 a 7 biberon in vetro o in plastica con tettarelle a 3 velocità
- Scovolino per pulire l'interno dei biberon

### L'igiene personale :

- Vaschetta da bagno
- Termometro da bagno
- Asciugamani a uso esclusivo del bebè
- Prodotti per l'igiene personale specifici per neonati
- Linimento oleo-calcareo
- Termometro elettronico digitale (*per uso rettale o ascellare*)

### Le uscite :

- Seggiolino auto: il sistema dovrà essere omologato alle norme di sicurezza francesi ed europee
- Ovetto/navicella gruppo 0: da 0 a 10 kg (*dalla nascita a 9 mesi*)
- Ovetto gruppo 0+: da 0 a 13 kg (*dalla nascita a circa 20 mesi a seconda del peso del bambino*)
- Passeggino e/o fascia porta bebè

### I documenti amministrativi (*per lo sportello accettazione e la segreteria*)

- Libretto di gravidanza (*casce monegasche e RAM*)
- Tessera sanitaria
- Tessera della mutuelle (*assicurazione privata integrativa*)
- Documento d'identità (*carta d'identità, passaporto, carta di soggiorno, patente*)
- Libretto di famiglia se già esistente

# IL PARTO



Per il parto e per qualunque emergenza ostetrica, sarà accolta 24/24 presso il reparto nascite, situato allo stesso livello del Servizio di ricovero (*2° piano della Torre Maternità*). Al Suo arrivo, dovrà presentarsi alla segreteria. La notte, i weekend e i giorni festivi, si rechi all'ingresso delle sale parto e informi il personale del Suo arrivo tramite l'apposito telefono.

Il Centro Ospedaliero Principesse Grace è dotato di tutte le attrezzature e le strutture tali da garantire ogni sicurezza afferente alla maternità (*radiologia interventistica, banca del sangue, rianimazione medico-chirurgica adulti*). Inoltre, il Servizio Maternità è in contatto permanente con l'omologo reparto dell'ospedale l'Archet II, nell'ambito della rete di perinatalità in caso di grandi prematuri.

## **Il team medico-curante:**

Si compone di un ginecologo ostetrico, un anestesista, un rianimatore, un pediatra e un'ostetrica, presenti 24/24.

Il team medico è accompagnato in permanenza da un team curante composto da un infermiere anestesista e da un puericultrice.

## **In base alle Sue necessità e in funzione dell'evoluzione della fase di travaglio, Le offriremo:**

- Rispetto della fisiologia del travaglio e del parto
- Mobilizzazione durante le fasi di pretravaglio e di travaglio per mezzo di palla per gravidanza, barra di sospensione, ecc.
- Deambulazione e mobilizzazione durante la fase di travaglio
- Sottofondo musicale di Sua scelta
- Analgesia epidurale, dietro Sua richiesta e a prescindere dalla fase in cui si troverà
- Varie posizioni durante il parto
- Pelle a pelle alla nascita, prima poppata "di benvenuto" per conoscersi in tutta delicatezza con il proprio bambino

Le Sue preferenze e necessità riguardanti lo svolgimento del parto potranno essere incluse all'interno di un progetto nascita da definire con la Sua ostetrica in occasione del colloquio prenatale.

Je m'appelle / My name is \_\_\_\_\_

Je suis née le / Born \_\_\_\_\_

Je pèse / Weight \_\_\_\_\_

Je mesure / Height \_\_\_\_\_

Mon n° de chambre est le / Room n° \_\_\_\_\_



# VOTRE ACCOMPAGNANT

Una persona di Sua scelta potrà accompagnarLa per tutto il periodo di permanenza in sala parto. L'ingresso sarà consentito a una sola persona alla volta. Il personale medico si riserva il diritto di richiedere all'accompagnatore di aspettare fuori dalla sala parto in occasione di determinati gesti quali, ad esempio, la somministrazione dell'anestesia epidurale. Un guardaroba comune sarà a Sua disposizione per sistemare i Suoi effetti personali. Si consiglia vivamente di non deporvi oggetti di valore. I parti cesarei saranno effettuati presso il blocco operatorio ostetrico, ubicato nell'immediata vicinanza delle sale parto.

**In caso di cesareo, il Suo coniuge potrà assistere alla nascita:**

## **Quando parlarne?**

La richiesta dovrà essere effettuata da entrambi i genitori: durante le visite di controllo, in caso di cesareo programmato o durante la fase di travaglio, in caso di decisione di intervenire con parto cesareo. Il personale medico si riserva il diritto di richiedere all'accompagnatore di aspettare fuori dalla sala operatoria in funzione dell'evoluzione dell'intervento. In tal caso, dopo essere stato informato sulla situazione dal medico, l'accompagnatore sarà fatto accomodare in una sala destinata al personale curante.

## **In pratica:**

Il coniuge sarà accompagnato nello spogliatoio dal personale curante dopo che Lei sarà stata trasferita nel blocco operatorio e al momento in cui i professionisti sanitari sopraggiungeranno per praticare il cesareo. Nello spogliatoio dovrà indossare il completo da sala operatoria (*camice, soprascarpe, cuffia e mascherina*). A questo punto, il coniuge sarà fatto sedere a fianco della Sua testa. Non appena nato, il bebè sarà presentato ai 2 genitori e poi condotto in un'altra sala, sempre accompagnato dal coniuge, per ricevere le prime cure.

## **Consigli:**

L'uso di telefoni cellulari non è ammesso all'interno della sala operatoria. L'uso di gioielli è rigorosamente vietato.

Un guardaroba munito di serratura sarà a Sua disposizione per potervi sistemare gli effetti personali. Si consiglia vivamente di non deporvi oggetti di valore. Al fine di preparare e accogliere al meglio l'arrivo del bambino nato con cesareo, il personale del Servizio Maternità e quello del blocco operatorio ostetrico La pregano di rispettare tali istruzioni, oltre che le decisioni che potrebbero essere prese dalla programmazione dello stesso fino alla fine dell'intervento.

**Non esiti a informare il personale nel caso in cui dovesse accusare malessere per tutto il periodo di permanenza presso il blocco operatorio ostetrico.**

***Il team medico e paramedico sarà a Sua completa disposizione per qualunque informazione aggiuntiva in occasione delle visite di controllo, nonché degli incontri di preparazione alla nascita.***

# LA DEGENZA

La durata del ricovero è in media di 3 giorni per un parto naturale e di 5 giorni per un parto cesareo. Tale durata potrà essere adattata in funzione dei Suoi bisogni, dell'evoluzione del Suo stato di salute e dello stato di salute del neonato.

## Il team che La accompagnerà

L'ostetrica, assistita da un puericultrice o da personale Oss, sarà presente 24/24 al fine di garantire le cure a madre e figlio, oltre che per accompagnarLa durante i primi giorni di maternità.

Il team medico composto da ginecologo ostetrico, anestesista rianimatore e pediatra, sarà presente in loco 24/24 365 giorni all'anno, per ogni necessità.

## Il comfort

Durante la degenza, lo staff addetto al servizio alberghiero sarà a Sua disposizione dalle ore 07:00 alle ore 20:00 7/7.

L'addetto a tale servizio Le presenterà il menù giornaliero, e una lista di piatti fissi, aiutandoLa a personalizzare la Sua colazione.



## Le visite

Orari di visita dalle ore 11:00 alle ore 20:00. Il papà potrà beneficiare di fasce orarie più ampie.

Al fine di preservare il riposo e la calma delle madri e dei propri neonati, oltre che il corretto funzionamento del Servizio, preghiamo di rispettare gli orari di visita e di non ospitare più di due visitatori contemporaneamente.

La visita per presentare il neonato a fratelli o sorelle è possibile a determinate condizioni enumerate in un ulteriore documento informativo che sarà consegnato separatamente. Nel caso in cui dovesse trovarsi in camera doppia, potrà presentare il neonato a fratelli e sorelle presso l'apposito spazio destinato a tali incontri, in modo da non disturbare la vicina di letto.



## Il personale sarà a Sua disposizione per ogni necessità

Potrà comunicare con lo staff telefonicamente componendo:

# 2 per il servizio alberghiero dalle ore 07:00 alle ore 20:00

# 1 per i puericultori 24/24

# 3 per le ostetriche 24/24

## Durante la degenza

In occasione della degenza, il Suo accompagnatore sarà omaggiato con un pasto in camera (*da ordinare la sera precedente*). Sarà inoltre possibile pranzare presso il self-service (*pasto pagabile tramite buono pasto consegnato dal Servizio*).

Le camere singole sono dotate di poltroncina convertibile (*colazione fatturata a parte*).

Per un maggior comfort, il Suo accompagnatore potrà beneficiare di un letto pieghevole o di un letto ospedaliero fatturato a parte, con colazione compresa.



# LA DIMISSIONE & IL FOLLOW-UP

## Informazione medica

Al momento della dimissione, potrebbe esserLe consegnata una ricetta recante la prescrizione, a seconda delle Sue necessità, di farmaci analgesici o contraccettivi ad hoc.

## Prepararsi al rientro a casa

Il giorno precedente alla Sua dimissione sarà programmato un incontro propedeutico all'uscita, in modo da perfezionare il Suo rientro presso il domicilio.

A prescindere dalla durata del ricovero, il rientro al proprio domicilio potrebbe averarsi delicato, nonché suscitare numerose problematiche nei neogenitori.

Per questo, Le sarà sistematicamente proposto un controllo a domicilio a cura di un'ostetrica per i primissimi giorni successivi al rientro, controllo da organizzare il giorno successivo al parto.

Se necessario, Le saranno prescritti anche esami complementari.

Dietro prescrizione del Suo medico o della Sua ostetrica, Le sarà consegnata un'ulteriore richiesta per vaccinarsi contro la pertosse.

Oppure, potrà scegliere di farsi vaccinare contro rosolia, pertosse e influenza stagionale durante il Suo periodo di degenza. Raccomandiamo vivamente che anche il Suo coniuge si vaccini (*contro pertosse e influenza stagionale*).

## Il follow-up comporta, in genere, 2 o più visite a seconda dei casi, prese in carico dall'assistenza sanitaria per la maternità:

- Nel caso in cui sia residente monegasca, il controllo a domicilio potrà essere assicurato da un'ostetrica del CHPG o da una sua omologa in libera professione
- Nel caso in cui sia residente in Francia, il controllo a domicilio potrà essere assicurato da un'ostetrica in libera professione o appartenente al Servizio PMI (*Protezione Materno Infantile*)

Disponiamo di una lista di ostetriche in libera professione della zona.

Nel caso in cui il luogo in cui abita non dovesse essere coperto da alcun professionista, chieda consiglio a un membro del personale.

Il team di ostetriche del Centro di Coordinamento è a Sua disposizione per preparare il Suo rientro presso il domicilio.

L'uscita è prevista prima delle ore 13:00, previa conferma del consenso alla dimissione da parte del medico o dell'ostetrica, nonché del pediatra per quanto concerne Suo figlio.

### **Dimissione standard**

- Da 72 ore a 96 ore per un parto naturale
- Da 96 ore a 120 ore per un parto cesareo

### **Dimissione precoce**

- Prima di 3 giorni (72 ore) per un parto naturale
- Prima di 4 giorni (96 ore) per un parto cesareo

La Sua dimissione precoce e quella di Suo figlio potrà essere prospettata solo in determinate circostanze. In tal caso, un'ostetrica effettuerà obbligatoriamente una visita a domicilio entro le 24 ore successive alla dimissione.

Per una dimissione precoce riuscita, Le consigliamo di prendere appuntamento con un'ostetrica nel 3° trimestre, al fine di organizzare il Suo rientro a casa.

#### **Appuntamenti previsti per il neonato:**

- Tra la dimissione e il 10° giorno
- In seguito, ogni mese per i primi mesi
- Con un pediatra, un medico facente capo al servizio PMI o con un medico di medicina generale

#### **Appuntamenti previsti per la madre:**

- Entro 6-8 settimane
- Con il ginecologo o con l'ostetrica di fiducia
- Riabilitazione post-parto oltre le 8 settimane

# INFORMAZIONI UTILI

## Dichiarazione di nascita

Dovrà essere effettuata dal coniuge o da un parente stretto presso il Municipio del Principato di Monaco entro e non oltre i 5 giorni successivi al parto (*esclusi sabato, domenica e giorni festivi*).

## I documenti necessari per la dichiarazione:

- Documento d'identità o passaporto della madre e del dichiarante
- **Per le coppie sposate:** libretto di famiglia
- **Per le coppie francesi non sposate:** priconoscimento effettuato presso un municipio francese (non obbligatorio)
- Istanza per l'attribuzione del cognome da parte di genitori sposati o meno che intendono attribuire il cognome materno al primo nato dei propri figli
- Certificato di nascita rilasciato dopo la nascita del neonato



[www.maternite.chpg.mc](http://www.maternite.chpg.mc)



# RETE SALUTE

Il Servizio Maternità del CHPG opera all'interno di 2 reti di somministrazione di cure i cui obiettivi divergono tra loro:

## **La rete Perinatale Mediterranea "PERINATMED"**

Tale rete copre le zone PACA, Corsica e Principato di Monaco. Il suo scopo principale è la presa in carico ottimale delle future madri e dei neonati in funzione del livello di rischio al momento del parto.

La Maternità del CHPG è un Servizio di II livello, contraddistinto da un reparto di neonatologia che permette la presa in carico dei neonati prematuri dalla 32a settimana di gravidanza.

In caso di parto più precoce, sarà necessario prospettare un trasferimento prenatale presso una struttura di III livello, in modo che il neonato possa beneficiare di una degenza presso l'unità di cure intensive neonatali.

Nell'ambito della rete PérinatMed, la Maternità di III livello di riferimento per quanto concerne il CHPG è quella dell'ospedale l'Archet di Nizza.

## **La rete "Città-Ospedale" di cure Perinatali**

Nel caso in cui sia già seguita da un medico curante o da un'ostetrica in libera professione aderente alla Rete "Città-Ospedale" e abbia deciso di partorire presso il Servizio Maternità del Centro Ospedaliero Princesse Grace, potrà essere contemporaneamente seguita dal professionista di Sua scelta e dal team ospedaliero.

In assenza di rischio identificato, il Suo medico effettuerà, normalmente, le visite di controllo fino all'inizio del 3° trimestre. Alcuni medici curanti possono effettuare anche ecocardiografie fetali.

Idealmente, prima della fine del 4° mese di gravidanza, sarà necessario prevedere una prima visita presso il Servizio Maternità, propedeutica all'apertura del libretto di gravidanza. In assenza di patologie riconducibili alla gravidanza, le visite successive al CHPG saranno programmate verso il 7° mese: visita prenatale con un medico o un'ostetrica e visita preanestetica.

In caso di situazione a rischio o di complicazione in gravidanza, potrà essere riammessa a un follow-up ospedaliero presso il CHPG in qualunque momento.

## Caposervizio del Servizio di Ginecologia e Ostetricia

Professor B. CARBONNE

### Ostetrica Quadro

V. ACCOSSATO



### Contatti

#### Visite ed ecografie

+377 97 98 95 24

#### Pronto Soccorso 24/24 - 7/7

+ 377 97 98 95 10

#### Pronto Soccorso pediatrico

+377 97 98 95 33

#### Centro di Coordinamento Prenatale

+377 97 98 95 12

#### Accompagnamento alla genitorialità, monitoraggio

+ 377 97 98 95 56

#### Sportello accettazione

+377 97 98 98 10

